

**AL BARAKA TÜRÖ**  
**ÖZEL FİNANS KURUMU A.Ş.**

**31.12.1996 İTİBARIYLA**  
**MALİ TABLOLAR**  
**VE**  
**BAĞIMSIZ DENETÇİ RAPORU**

**AL BARAKA TÜRK ÖZEL FİNANS KURUMU A.Ş.**  
**01.01.1996 - 31.12.1996 DÖNEMİNE AİT BAĞIMSIZ**  
**DENETÇİ RAPORU**

**F İ H R İ S T**

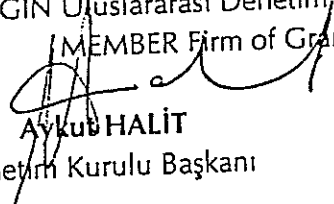
Kurum Hakkında Varılan Genel Sonuçlar .....	I .....	1
Yasal Yükümlülükler .....	II .....	2 - 3
Kurum Hakkında Genel Bilgiler .....	III .....	4 - 12
Kurum'un Mali Analizi .....	IV .....	13 - 34
Mali Tablolar .....	V .....	35 - 38
Ek Notlar .....	VI .....	39 - 42
Büyük 15 Kredi .....	VII .....	VII/1 - 15

24.03.1997

TÜRKİYE CUMHURİYETİ MERKEZ BANKASI,  
BANKACILIK GENEL MÜDÜRLÜĞÜ  
BANKALAR GÖZETİM MÜDÜRLÜĞÜ  
ANKARA

Al Baraka Türk Özel Finans Kurumu A.Ş.'nin 01.01.1996 - 31.12.1996 dönemine ait T.C. Merkez Bankası'nın "Bağımsız Denetim Kuruluşları Hakkındaki 1 no'lu Tebliğ" hükümlerine ve Uluslararası Denetim Standartlarına uygun olarak hazırlanmış denetim raporumuz ek'de sunulmuştur.

ERGİN Uluslararası Denetim ve Yeminli Mali Müşavirlik A.Ş.  
MEMBER Firm of Grant Thornton International

  
Aykut HALİT  
Yönetim Kurulu Başkanı

  
Raif Ö. ATAÇAĞ  
Yönetim Kurulu Üyesi

**AL BARAKA TÜRK ÖZEL FİNANS KURUMU A.Ş.**  
**01.01.1996- 31.12.1996 DÖNEMİNE AİT BAĞIMSIZ**  
**DENETÇİ RAPORU**

**BÖLÜM I - KURUM HAKKINDA VARILAN GENEL SONUÇLAR**

**I.1. MALİ TABLOLARIN DOĞRULUĞU HAKKINDA GENEL KANAAT**

Al Baraka Türk Özel Finans Kurumu A.Ş. Bölüm V.1-V.4'de yer alan Bilanço, Kâr ve Zarar, Özkaynaklar, Nakit Akış Tablolarını incelemiş bulunuyoruz. T.C. Merkez Bankası'nın "Bağımsız Denetim Kuruluşları 1 No'lu Tebliğ" hükümlerince ve Uluslararası Denetim Standartlarına (International Auditing Guidelines) uygun olarak yapılmış olup, muhasebe kayıtlarının kontrolü ile gerekli gördüğümüz diğer denetleme yöntem ve tekniklerini içermiştir.

İhtilâflı bir akreditif konusunda, Fransa'da, Kurum aleyhine açılan bir davada, henüz kesinleşmemiş aleyhte verilmiş bir karar mevcuttur. Aleyhe hükmedilen miktar 892.905 US\$'dir. Kurum karar aleyhine temyiz başvurusunda bulunmuş olduğundan kayıtlarında bu miktar için karşılık ayrılmamıştır.

Görüşümüze göre sözkonusu mali tablolar Al Baraka Türk Özel Finans Kurumu A.Ş.'nin 31 Aralık 1996 tarihindeki gerçek mali durumunu ve 01.01.1996-31.12.1996 hesap dönemine ait gerçek faaliyet sonucunu, yukarıdaki paragrafta sözkonusu edilen hususun etkileri hariç olmak üzere, T.C. Merkez Bankası'nın "Bağımsız Denetim Kuruluşları tarafından yapılacak "Banka Denetimleri hakkında 1 No'lu Tebliğ" hükümlerine ve uluslararası genel kabul görmüş muhasebe ilkelerine uygun olarak doğru bir biçimde yansıtmaktadır.

**I.2. DİĞER HUSUSLAR**

**I.2.1. İç Denetim**

Mevcut programlara ilaveten, Kurum'un bünyesine ve Uluslararası Standartlara uygun yazılı denetim programlarının geliştirilmesini tavsiye ederiz (III.E.1).

**I.2.2. International Accounting Standard (IAS) No.29**

Kurum, Hiperenflasyon Ekonomilerinde Mali Raporlama - IAS No.29 esaslarına ilişikteki mali tabloların hazırlanmasında yer vermemiştir. T.C.M.B. Bankacılık Genel Müdürlüğü 1996 yılına ilişkin mali tablolarda IAS 29 Şartının aranmayacağını bildirmiştir.

İstanbul, 24 Mart 1997

**AL BARAKA TÜRK ÖZEL FİNANS KURUMU A.Ş.**  
**01.01.1996 - 31.12.1996 DÖNEMİNE AİT BAĞIMSIZ**  
**DENETÇİ RAPORU**  
(Tutarlar Milyon Türk Lirası Olarak)

**BÖLÜM II - YASAL YÜKÜMLÜLÜKLER**

Al Baraka Türk Özel Finans Kurumu A.Ş.'ne aşağıda "Kurum" olarak değinilecektir.

**II.1. MUHASEBE KAYITLARI**

Kurumun muhasebe kayıtları yasal düzenlemelere uygun olarak tutulmaktadır.

Kurum kendi bünyesine uygun bir hesap planı geliştirmiş olup 01.01.1996 tarihinden itibaren Bankalar Tek Düzen Hesap planını esas alan yeni bir hesap planını uygulamaya koymuştur.

**II.2. BİLANÇO VE KÂR/ZARAR TABLOSU**

İncelenen Bilanço ve Kâr/Zarar Tablosu Kurum'un gerçek mali durumunu göstermektedir.

**II.3. KAMUYA AÇIKLANAN MALİ RAPORLAR**

Kamuya açıklanan Kurum'a ait mali raporlar yasal düzenlemelerde öngörülen hususlara uygundur.

**II.4. Kurum tarafından hazırlanan ilgili raporlar eksiksiz ve doğru olarak T.C. Merkez Bankasına ve T.C. Başbakanlık Hazine Müsteşarlığına gönderilmektedir.**

**II.5. T.C. Merkez Bankası'na gönderilen munzam karşılıkları (blokajlar) ve disonibilite cetvellerinde yer alan bilgiler gerçeği yansıtmaktadır.**

- II.6. Kanuni ve ihtiyari yedek akçeler Özel Finans Kurumları ile ilgili mevzuata ve Türk Ticaret Kanunu'na uygun olarak ayrılmaktadır.
- II.7. Her Şube için ayrılması gereken sermaye Başbakanlık'ca belirlenmektedir. Şubeler için ayrılan sermaye miktarlarının dökümü aşağıda verilmiştir.

	<u>TL Milyon</u>
Merkez Şube .....	5.000
Ankara .....	1.000
Siteler .....	30.000
İzmir .....	1.000
Bursa .....	1.000
Karaköy .....	1.000
Konya .....	1.000
Kayseri .....	1.000
Adana .....	1.000
Gaziantep .....	5.000
Samsun .....	5.000
Kadıköy .....	5.000
Bakırköy .....	5.000
Bayrampaşa .....	5.000
Fatih .....	30.000
Malatya .....	60.000
Kahramanmaraş .....	60.000
	<b>217.000</b>

Kurumun 31.12.1996 tarihi itibariyle ödenmiş sermayesi 750.000'dir(1995-300.000).

## BÖLÜM III - KURUM HAKKINDA GENEL BİLGİLER

### II-A. KURUM HUKUKİ YAPISI

- A.1. Al Baraka Türk Özel Finans Kurumu A.Ş. Özel Hukuk Hükümlerine tabi bir özel finans kurumudur.
- A.2. Kurum Özel Finans Kurumları Kurulması hakkında 16.12.1983 gün ve 83/7506 Sayılı Bankalar Kurulu Kararı'na istinaden kuruluşunu 1984 yılında gerçekleştirmiştir. Kurum 21.01.1985 gün ve 1010912 Sayılı Merkez Bankası yazısıyla faaliyet iznini almıştır.
- A.3. Şirket Ana Sözleşmesinin eski 6'ncı maddesinin hükümlerine göre Kurumun süresi şirketin nihai kuruluşunun yapıldığı yıldan başlamak üzere 30 (otuz) takvim yılı idi. Ancak, 22.11.1994 tarihinde Şirketin Genel Kurulda almış olduğu kararla bu madde metni aşağıda belirtildiği şekilde değiştirilmiştir.

"Şirket süresiz olarak kurulmuştur. Hissedarlar Genel Kurulu şirketin süresini belirlemeye, tahdit etmeye veya azaltmaya yetkilidir."

- A.4. Merkezi İstanbul'da bulunan Kurum; halen 17 (1995-15) şube ve 462 (1995-424) personel ile faaliyetini sürdürmektedir.
- A.5. Kurum ana sözleşmesinin 3. maddesinde Kurum'un Kuruluş amaçları arasında "adalet ve yardımseverlik kaidelerine uygun olarak cemiyetin refahı için tüzel kişiliğe dayalı ekonomik ve mālî bir sistem temini, her türlü zirai, sinai ve ticari faaliyet ve hizmetlerin finansmanında, yatırımlara ilişkin ekipmanların temininde kullanılmak üzere fonların cezbedilmesi veya yatırımların faizsiz esas üzerinden katılmalarını teşvik etmek" yer almaktadır. Kurum, Ana Sözleşmesinde belirtilen faaliyet alanlarında ve uygulamada kuruluşundan bugüne kadar değişiklik yapmamıştır.

### III.B. SERMAYE YAPISI VE HİSSEDARLAR

- B.1. Kurumun Sermaye Piyasası Kurulu'nun 20.12.1995 tarih ve 2871 sayılı izni ile kabul edilmiş olan kayıtlı sermaye tavanı 2.000.000'dir. Kurum'un isdar edilmiş sermayesi 750.000 (1995-300.000) olup her biri TL 100.000 değerinde 7.500.000 (1995-3.000.000) hisseye bölünmüştür. Kurum, 1997 yılında kayıtlı sermayesini 6.000.000.-'a, ödenmiş sermayesini ise 2.000.000'a yükseltme çalışmalarını sürdürmektedir.
- B.2. Kurum'un isdar edilmiş ve tamamı ödenmiş sermayesinin 399.000.- TL kısmı Yeniden Değerleme Fonundan karşılanmış bakiye 351.000.- TL'lik kısmı ise ortaklarca Kuruma tamamen taahhüt edilerek nakden ve def'aten ödenmiştir.

- B.3. Hisse senetleri nama yazılıdır. Kurum sermaye artırımını ile ilgili olarak birden fazla payı birleştirerek Hazine Müsteşarlığı'nın 83/7506 sayılı kararname eki kararına ilişkin tebliği ile Sermaye Piyasası Kurulu'nun tebliği çerçevesinde hisse senetlerini 100.000.- TL ve katları değerlerde kúpürler halinde çıkarabilir.
- B.4. Sermayenin 597.185,8'i (%79,6248) yabancı ortaklarca ve 152.814,2'si (%20,3752)'i yerli ortaklarca karşılanmıştır.
- B.5. Kurum'un ortak sayısı raporun yazıldığı tarihte 221 kişidir. Belli başlı hissedarlar aşağıda belirtilmiştir.

	<b>Sermaye Hissesi TL Milyon</b>	<b>Toplam Sermayeye Oranı %</b>
Al Baraka Investment & Development Co.	375.000	50
Islamic Development Bank	97.500	13
Mustafa Latif Topbaş	40.079	5,3439
Füsun Nigar Topbaş	35.365	4,7153
Ahmet Hamdi Topbaş	15.485	2,0647
Qatar Islamic Bank Public Ltd.	7.500	1
Kastamonu Ağaç San.ve Tic.A.Ş.	7.500	1

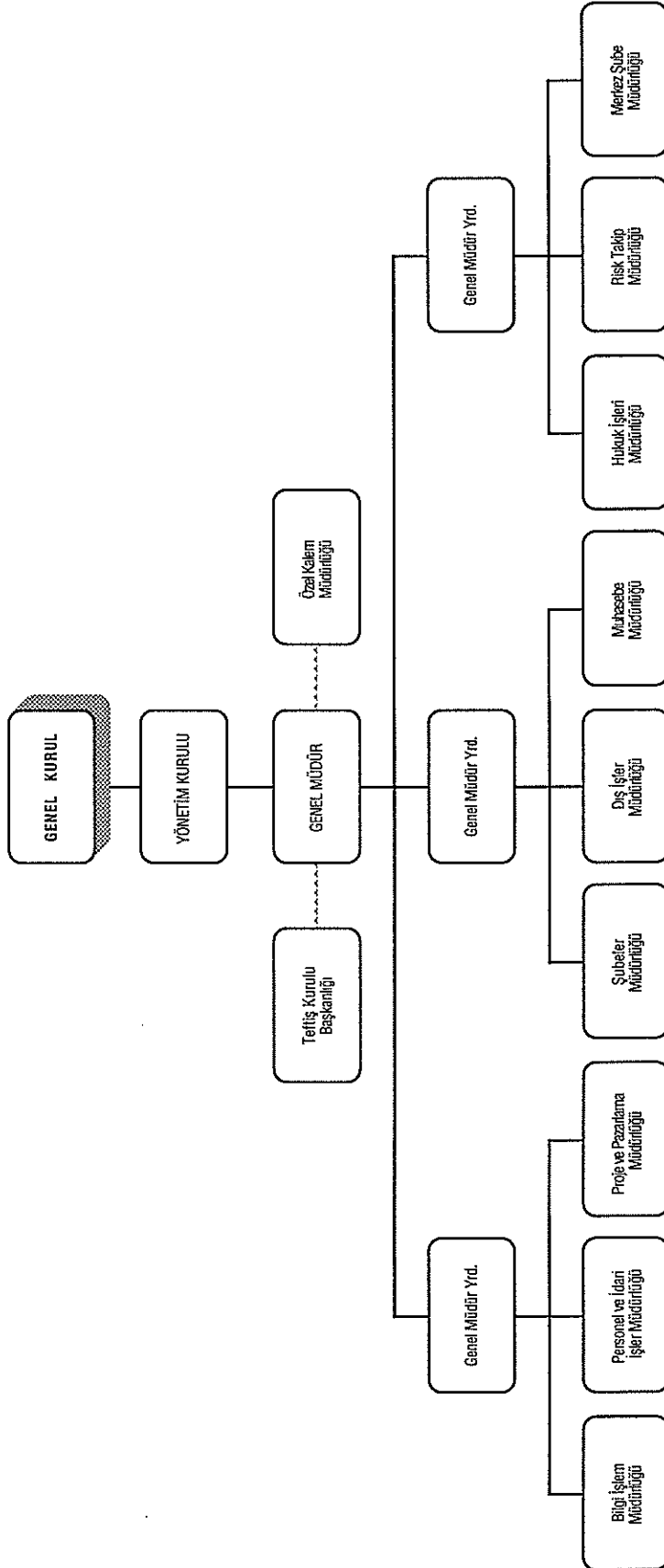
Sermaye'nin geri kalan bölümü payları % 1 altında olan oranlarda 214 ortak arasında paylaştırılmıştır.

- B.6. İmtiyazlı hisse senetleri yoktur.



### III.C. ORGANİZASYON

Kurumun organizasyon şeması:



ŞUBELER

### C.1. YÖNETİM KURULU

Yönetim Kurulu 7 kişiden oluşmaktadır. Yönetim Kurulu'nda bir Başkan, bir II. Başkan ve 5 Üye bulunmaktadır. Ana Sözleşme'nin 26. maddesi gereğince Genel Müdür, Yönetim Kurulu'nun oy hakkı olmayan tabii üyesidir. Yönetim Kurulu üyelerinin isimleri aşağıda belirtilmiştir.

- |               |                              |   |
|---------------|------------------------------|---|
| — Başkan      | : Abdullah Latif Omar GHURAB | Yönetim Kurulu üyesi iken, Dr. Hasan A. KAMEL'in vefatı ile 18.07.1995 tarihinde Yönetim Kurulu Başkanlığına getirildi.   |
| — II. Başkan  | : Mustafa Latif TOPBAŞ       | 25.2.1985 tarihinden itibaren görevine devam etmektedir.  |
| — Üye         | : Bahjat KHALİL              | 18.07.1995 tarihinde Yönetim Kurulu üyeliğine seçildi. Görevine devam etmektedir.   |
| — Üye         | : Dr. Abdul Razzak KAMEL     | 24.01.1992 tarihinden itibaren görevine devam etmektedir.   |
| — Üye         | : Omar Abdullah SEJEİNİ      | 06.07.1995 tarihi itibariyle, Yousif Abdul Latif AL-SİRKAL'in yerine getirildi.   |
| — Üye         | : Kemal UNAKITAN             | 25.2.1985 tarihinden itibaren görevine devam etmektedir.  |
| — Üye         | : Yalçın ÖNER                | 31.12.1995 tarihinde istifaen Genel Müdürlük görevinden ayrıldı. 31.01.1996 tarihinde İ.Halit ÇİZMECİ'nin yerine Yönetim Kurulu üyeliğine getirildi.  |
| — Genel Müdür | : Osman AKYÜZ                | 31.12.1995 tarihinde Yalçın ÖNER'den boşalan Genel Müdürlük görevine aynı tarihte Osman AKYÜZ vekaleten atandı. Osman AKYÜZ 31.01.1996 tarihinde Genel Müdürlük görevine asaleten tayin edildi. |

Yönetim Kurulu üyeleri 27.03.1996 tarihli Genel Kurul Kararı ile bu göreve seçilmişlerdir.

### İCRA KOMİTESİ

İcra komitesi 4 kişiden oluşmaktadır. Ana Sözleşmenin 36. maddesi gereğince Genel Müdür, İcra Komitesi'nin oy hakkı olmayan tabii bir üyesidir.

— Mustafa Latif TOPBAŞ	:	Başkan	25.2.1985 tarihinden itibaren görevine devam etmektedir.
— Abdul Latif Omar GHURAB	:	Üye	18.07.1995 tarihinden itibaren Yönetim Kurulu Başkanlığı görevini yürütmektedir.
— Dr. Abdul Razzak KAMEL	:	Üye	01.04.1993 tarihinden itibaren görevine devam etmektedir.
— Yalçın ÖNER	:	Üye	31.12.1995 tarihinde istifa- en Genel Müdürlük görevinden ayrıldı. 31.01.1996 tarihinden itibaren Halit Çizmeci'den boşalan icra komitesi üyeliğine getirildi.
— Osman AKYÜZ	:	Genel Müdür	Genel Müdürlük görevine Osman AKYÜZ 31.12.1995 tarihinde vekaleten, 31.01.1996 tarihinde asaleten atandı.

#### C.1.1. KANUNİ İÇ DENETÇİLER

İsimleri aşağıda belirtilmiştir.

- Arif VURAN
- Mehmet DEMİRTAŞ
- Zekai SAYIN

C.2. Yönetim Kurulu'nun Ana sözleşmenin 27.maddesi gereğince bir mali yıl içinde en az dört defa toplanması gerekir. 1996 mali yılında Yönetim Kurulu 13 defa toplanmıştır.

#### C.3. KURUM YÖNETİCİLERİ

Kurumun yöneticileri Bankalar Kanunu madde 24'te aranan nitelikleri haizdirler.

#### C.4. ŞUBELER

Raporun yazıldığı tarihte kurumun toplam 17 Şubesi vardır. Bunların 6'sı İstanbul, 2'si Ankara'da diğerleri ise Türkiye'nin çeşitli yerlerinde faaliyet göstermektedir.

Her şube, bir şube müdürü tarafından yönetilmektedir.

## III.D. PERSONEL

D.1. Personelin 1996 yılındaki ve 01.03.1997 tarihine kadar olan gelişmesi aşağıda özetlenmiştir.

	<u>Genel Müdürlük</u>	<u>Şubeler</u>	<u>TOPLAM</u>
31.12.1995	104	320	424
1996 Yılında			
— İşe Alınanlar	31	65	96
— Ayrılanlar	(22)	(39)	(61)
— Genel Müdürlük'ten Şubelere Nakil	(16)	16	
— Şubelerden Genel Müdürlüğe Nakil	12	(12)	
31.12.1996	109	350	459
Ocak/Şubat 1997 Döneminde			
— İşe Alınanlar	2	6	8
— Ayrılanlar	3	2	5

Yukarıdaki personel sayılarına dahil edilmiş bulunan yüksek öğrenimli personel sayısı aşağıda belirtilmiştir.

	<u>Yalnız Yüksek Öğrenim Görmüş Personel</u>	<u>Yüksek Öğrenimli ve Masterli Personel</u>	<u>Yüksek Öğrenimli ve Doktoralı Personel</u>	<u>TOPLAM</u>
31.12.1995				
— Genel Müdürlük	63	6	1	70
— Şubeler	169	3	0	172
31.12.1996				
— Genel Müdürlük	70	6	1	77
— Şubeler	186	2	0	188
01.03.1997				
— Genel Müdürlük	69	6	1	76
— Şubeler	190	2	0	192

## III.D.2. PERSONEL EĞİTİM PROGRAMLARI

01.01.1996 ile 31.12.1996 tarihleri arasında aşağıdaki eğitim programları düzenlenmiştir.

<u>Programın Adı</u>	<u>Tarihi</u>	<u>Süre (Gün)</u>	<u>Katılımcı Sayısı</u>	<u>Personel Sınıfı</u>
Mali Tahlil Eğitim Programı	10-30 Kasım	8	15	Uzman Şef, Şef, Uzman, Uzman Yrd.
Mali Tahlil Eğitim Programı	3-6 Aralık	4	14	II. Müdür, Uzman Şef, Şef Yrd., Uzman Yrd.
Aktif Pasif Yönetimi	29-30 Mart	2	12	Genel Md.Yrd., Müdür
Uzman Yrd. için Proje Eğitimi	11-21 Ekim	7	14	Şef, Uzman Yrd.
Yabancı Sermaye Mevzuatı	18 Ekim	1	19	Şef, Uzman Yrd., Memur
Müfettiş/Müfettiş Yrd.ları için İntibak Eğitimi	11-29 Kasım	10	3	Müfettiş, Müfettiş Yrd.
Dış İşler Rotasyon Eğitimi	1 Ocak-16 Şubat	32	1	Memur
Proje Değerleme Pers.için Genel Muhasebe Eğt.	5-20 Ocak	9	10	II. Müdür, Uzman Şef, Uzman, Uzman Yrd.
Muhasebe Eğitimi Programı	27 Mayıs-29 Haziran	23	1	Uzman Yrd.
Temel Muhasebe Eğitimi	6-9 Kasım	3	14	Uzman Şef, Şef, Uzman, Uzman Yrd.
Temel Muhasebe Eğitimi	30 Kasım-2 Aralık	3	14	II. Müdür, Şef, Uzman Yrd., Memur
Enflasyonun Mali Tablolara Etkisi ve Nakit Akışı	7-8 Aralık	2	14	II. Müdür, Şef, Uzman Yrd., Memur
Enflasyonun Mali Tablolara Etkisi ve Nakit Akışı	14-15 Aralık	2	13	Uzman Şef, Şef, Uzman, Uzman Yrd.
Serbest Muhasebecilik Eğitimi	27 Mayıs-29 Haziran	34	1	Uzman Yrd.
Fon Kullanma Bilgisayar Programı Eğit.	17 Ocak	1	4	II. Müdür, Şef, Uzman Yrd., Şef Yrd.
Yeni Fon Kullanma Programı Eğitimi	8-10 Mayıs	3	15	II. Müdür, Şef, Şef Yrd.
Yeni Fon Kullanma Programı Eğitimi	13-15 Mayıs	3	14	Şef Yrd., Uzman Yrd., Memur
Yeni Fon Kullanma Programı Eğitimi	14-15 Aralık	2	6	Şef, Şef Yrd., Memur
Yeni Muhasebe Programı Eğitimi	15 Aralık	1	5	Şube Müdür Yrd., II. Müdür, Şef Yrd., Uzman Yrd.
Yeni Fon Kullanma Programı Eğitimi	21-22 Aralık	2	11	Şef, Şef Yrd., Memur
Yeni Muhasebe Programı Eğitimi	22 Aralık	1	6	Şef, Şef Yrd., Memur
BİM Yöneticisi Semineri - 3	28-31 Mart	4	1	Birim Müdür Yrd.
Microsoft Windows 95	5 Ekim-16 Kasım	19	56	Birim Müdür Yrd., II. Müdür, Uzman Şef, Şef, Şef Yrd., Uzman Yrd., Avukat, Müfettiş, Memur
Microsoft Word 7.0 for Windows 95	6 Ekim-10 Kasım	23	50	Birim Müdür Yrd., II. Müdür, Uzman Şef, Şef, Şef Yrd., Uzman Yrd., Avukat, Müfettiş, Memur
Microsoft Excel 7.0 for Windows 95	12 Ekim-22 Kasım	29	31	Birim Müdür Yrd., II. Müdür, Uzman Şef, Şef, Şef Yrd., Uzman Yrd., Avukat, Müfettiş, Memur
Microsoft Power Point 7.0 for Windows 95	17 Kasım	1	9	II. Müdür, Şef, Uzman Yrd., Memur
Müşteri Memnuniyeti ve Hizmet Verimliliği	6-7 Haziran	2	12	Şef, Şef Yrd., Uzman Yrd.
III. İthalat/İhracat Uzman Yetiştirme Eğit.Prog.	11 Mart-23 Mayıs	40	1	II. Müdür
Döviz Yönetimi Eğitimi	30-31 Mart	2	1	Dealer
Gümrük Birliği'nin Dış Ticarete Etkisi	20 Ocak	1	26	Genel Müdür Yrd., Birim Müdürü, Şube Müdürü, Yönetmen, Şube Müdür Yrd., II. Müdür, Şef, Müfettiş, Şef Yrd.
Dış Ticaret Uygulama Elemanı Yetiştirme Prog.	31 Ağus.-15 Eylül	6	3	Şef, Şef Yrd., Memur
Temel Satın Alma Tekn.ve Arçelik A.Ş. Uygulamaları	18-20 Nisan	3	1	Şef Yrd.
Eğitim İhtiyaçları Analizi ve Simko-Simens A.Ş. Uyg.	16-19 Aralık	4	1	Memur

### D.3. PERSONEL ALMA POLİTİKASI - YÖNTEMİ

Personel alımı, genellikle mülakat yöntemi ile olup özel durumlarda yazılı sınav da yapılmaktadır. Zaman zaman gazete ilanlarıyla başvuruların çoğalması sağlanmaktadır. İşe alınan personel genellikle yüksek okul mezunu olan namzetler arasından, kısa ve uzun vadeli ihtiyaçlar göz önünde tutularak belirlenmektedir.

### D.4. PERFORMANS DEĞERLENDİRİLMESİ

Kurum şubelerinin performans değerlemesini üçer aylık dönemler itibariyle Şubeler Müdürlüğü yapmaktadır. Bu değerlemede Şubelerin topladıkları fonlar, kullandıkları fonlar ve elde ettikleri kâr dikkate alınmaktadır.

Kurum personelinin performansı ise yıl sonunda birim yöneticilerinin kanaat ve takdirlerine göre belirlenmektedir. 1995 yılından bu yana biçimsel bir personel değerlendirme sistemi uygulanmakta olup birim yöneticileri kanaatlarını personel değerlendirme belgeleri ile beyan etmektedirler. Personel Değerleme Belgesi Personel ve İdari İşler Müdürlüğünde toplanmakta ve personelin tayin ve terfisinde dikkate alınmaktadır.

## III.E. İÇ DENETİM VE MALİ KONTROL

### E.1. Denetim

Kurumun teftiş kadrosu aşağıda belirtilmiştir.

Teftiş Kurulu Başkan	1
Müfettiş	4
Müfettiş Yardımcısı	<u>1</u>
	6

Yıl içerisinde şubelerin çoğunun ziyaret edildiği ve yeterli düzeyde denetimin yapıldığı hazırlanan raporlardan saptanmıştır. Yapılan işlerin bir özeti gösteren ve Kurum'un bünyesine uygun standart yazılı denetim (audit) programları Teftiş Kurulunca hazırlanmış olup uygulamaya konulmuştur. Ayrıca, iç denetçiler için bilgi işlem sistemlerinin etkilerini de içine alacak şekilde "El Kitabı" veya "Denetim İzahnamesi" hazırlanmıştır.

İç denetim raporları Genel Müdüre sunulmaktadır. Raporların ilgili bölümleri Genel Müdürlük birimlerine gereği yapılmak üzere gönderilmektedir. Soruşturma raporları ise Kurum Disiplin Komitesince değerlendirilip sonuçlandırılmaktadır.

### III.E.2. İÇ DENETİM VE MALİ KONTROL FAALİYETLERİNİN KAPSAMI

#### a) İç Denetim

Şubelere ait bütün faaliyetleri kapsamaktadır. Genel Müdürlük Birimleri, Teftiş programının elvermesi halinde iki yılda bir veya Genel Müdürlük Makamının talebi halinde istenildiği zaman denetime alınmaktadır.

1996 yılı içerisinde denetime tabi tutulan birimler aşağıda denetim tarihleri itibariyle belirtilmiştir.

<u>ŞUBE</u>	<u>BAŞLANGIÇ TARİHİ</u>	<u>BİTİŞ TARİHİ</u>	<u>TEFTİŞ HEYETİ</u>
Bayrampaşa Şubesi	08.01.1996	29.02.1996	Hüseyin Tunç, Mustafa Aydın
Ankara Şubesi	05.03.1996	26.04.1996	Hüseyin Tunç, Mustafa Aydın
Bakırköy Şubesi	03.04.1996	26.04.1996	Volkan Evcil
Kadıköy Şubesi	06.05.1996	05.07.1996	Mustafa Aydın
Karaköy Şubesi	07.05.1996	14.06.1996	Volkan Evcil-Hüseyin Tunç
Adana Şubesi	25.06.1996	26.07.1996	Hüseyin Tunç
Bursa Şubesi	16.07.1996	15.08.1996	Volkan Evcil
Samsun Şubesi	17.07.1996	16.08.1996	Mustafa Aydın
Kayseri Şubesi	19.08.1996	20.09.1996	Mustafa Aydın
Fatih Şubesi	20.08.1996	18.09.1996	Hüseyin Tunç
İzmir Şubesi	09.09.1996	11.10.1996	Volkan Evcil
Gaziantep Şubesi	03.12.1996	25.12.1996	Volkan Evcil-Ali Kuden

## b) Mali Kontrol

Mali kontrol faaliyetleri Muhasebe Müdürlüğü tarafından yürütülmektedir.

Şubelerden ve ilgili Genel Müdürlük birimlerinden haftalık, aylık ve arzu edilen tarihlerde gerekli mizan ve tablolar temin edilmekte ve mali durum incelenmektedir. Tesbit edilen hataların zamanında tashihine gidilmektedir. Aylık, üç aylık ve yıllık dönemleri kapsayan bütçeler hazırlanmaktadır. Aylık, üç aylık ve yıllık gelir gider bütçeleri fiili neticelerle karşılaştırılmakta ve önemli sapmalar incelenmektedir. Durum Genel Müdür Yardımcısının dikkatine sunulmaktadır.

## III.F.1. ELEKTRONİK BİLGİ İŞLEM

## 1.1. Bilgi İşlem Müdürlüğü

Kurum'un Bilgi İşlem Merkez Kadrosu aşağıda belirtilmiştir.

Müdür	1
Müdür Yardımcısı	1
Sistem Analist	1
Proje Yöneticisi	1
Analist Programcı	1
Programcı	6
Sistem Operatörü	1
Sistem Operatörü Yrd.	<u>1</u>
	13

- 1.2. Kurum'un bütün şubeleri kompüterize olmuş durumdadır. Bilgi İşlem Merkezinde IBM AS 400 Advanced seri Model 310 tabir edilen bilgisayar kullanılmaktadır. Şubelerde IBM AS 400 F10, IBM AS 400 E20 ve IBM AS 400 Advanced Seri Model 20 bilgisayarlar kullanılmaktadır. Tüm Şubeler ile On-Line bağlantı vardır. Şubeler kendi içlerinde aynı programları kullanmaktadır.

Merkezde proje geliştirme ve sistem uygulama çalışmaları yürütülmektedir.

01.01.1996 tarihinden itibaren Kurum T.C. Merkez Bankası 'tek düzen' hesap planını esas alan yeni hesap planına uygun olarak yeni yazılım ve uygulamalarını devreye koymuştur.



**BÖLÜM IV - KURUMUN MALİ ANALİZİ VE MALİ  
BÜNYESİNİN DEĞERLENDİRİLMESİ**

IV.A. ÖZKAYNAK YETERLİLİĞİ

A.1. Gizli Rezervler

Kurumun herhangi bir gizli rezervi mevcut değildir.

A.2. Özkaynak Yeterliliğinin incelenmesi

Kurum 1996 ve 1995 yılı özkaynak yeterliliği ile ilgili rasyolar aşağıda belirtilmiştir. Aktiflerin niteliği ile ilgili rasyolar Bölüm IV.B.9.'da kârlılık rasyoları Bölüm IV.C.5.'de, likidite rasyoları ise Bölüm IV.D.3.'de takdim edilmiştir.

	<u>1996</u>	<u>1995</u>
Rasyo 1: Özkaynaklar	-1.888.889	875.910
-----	----- = 0.04	----- = 0.04
Ortalama Toplam Aktifler	48.925.518	24.550.414
Rasyo 2: Yabancı Kaynaklar	59.594.229	30.707.928
-----	----- = 31.55	----- = 35.06
Özkaynaklar	1.888.889	875.910
Rasyo 3: Tahsil Gecikmiş Hesaplar (Net)	164.378	373.480
-----	----- = 0.09	----- = 0.43
Özkaynaklar	1.888.889	875.910
Rasyo 4: İştirakler ve Kuruluşlar (Net)		
+		
Sabit Kıymetler (Net)	2.374.552	509.355
-----	----- = 1.26	----- = 0.58
Özkaynaklar	1.888.889	875.910
Rasyo 5: Yabancı Para Pozisyonu	49.621.205	24.870.154
-----	----- = 26.27	----- = 29.39
Özkaynaklar	1.888.889	875.910
Rasyo 6: Kullandırılan Fonlar (Net)		
+		
Gayri Nakdi Kullandırılan Fonlar		
+		
Taahhütler	60.205.721	29.641.855
-----	----- = 31.87	----- = 33.84
Özkaynaklar	1.888.889	875.910

Ortalama Toplam Aktiflerin hesaplanmasında;

Dönem sonu	31.12.1995 - 96
Dönem 3	30.09.1995 - 96
Dönem 2	30.06.1995 - 96
Dönem 1	31.03.1995 - 96

olarak dikkate alınmıştır.

Özel Finans Kurumlarının mali analizleri ile ilgili neşrolunmuş rasyonların bulunmaması dolayısıyla Kurum'un özkaynak yeterliliğini sektör değerleriyle kıyaslamak veya yukarıdaki rasyonların trendi hakkında yorumda bulunmak imkanı bulunamamıştır.

Kurum'un ödenmiş sermayesi 300.000'den 750.000'a artırılmış bulunmaktadır. Artışın 234.000'lik bölümü nakit olarak ve 216.000'lik bölümü ise Yeniden Değerleme Fonu'ndan karşılanmıştır.

Katılma hesapları özellikleri itibariyle banka mevduat hesaplarından önemli farklılıklar göstermektedir. Kâr zarar ortaklığı prensibine göre toplanan katılma hesapları için anapara ve/veya önceden belirlenmiş sabit bir getiri garantisi söz konusu değildir. Bu hesaplar Kurum için taahhüt oluşturmamakta olup, bu açıdan bir yarı sermaye olarak nitelendirilebilir.

#### IV.B.1. AKTİFLERİN NİTELİĞİ

Aktif kalemlerin mevcudunun kayıtlara uygunluğunu tesbit için uygulanan prosedürler özet olarak aşağıda açıklanmıştır.

##### B.1.1. Kasa (TL) ve Efektif Depoları

- Kurumun bu husustaki organizasyon yapısı ve tatbik edilmekte olan iç kontrolleri gözden geçirilmiş ve tatminkar bulunmuştur.
- 31.12.1996 itibariyle İstanbul Merkez, Ankara, Siteler, Konya ve Gaziantep Şubeleri'nin TL ve efektif depoları mevcutlarının sayımı tarafımızdan yapılmış ve kayıtlara mutabık olduğu saptanmıştır. Ayrıca TL ve efektif depolarının sayım tutanakları tarafımızdan gözden geçirilmiş ve kayıtlara mutabık olduğu görülmüştür.

##### B.1.2. Bankalar

Kurumun mevcudu 31.12.1996 itibariyle 3.161.108 TL'dir. Bu tutarın tümü ilgili bankalardan gelen ekstreler ile kontrol edilmiştir. Ayrıca % 75 tutarındaki kısım için direkt doğrulama alınmıştır.

## B.1.3. Kasa ve Banka İcmali

	<u>1996</u>	<u>1995</u>
TL ve Efektif depoları	537.628	347.996
Bankalar	<u>3.161.108</u>	<u>1.479.888</u>
Toplam Nakit Değer ve Bankalar	3.698.736	1.827.884
Zorunlu Blokajlar	<u>2.428.770</u>	<u>1.118.699</u>
	<u>6.127.506</u>	<u>2.946.583</u>

## B.1.4. Fon Kullanımları

Nakdi fon kullanımlarının % 85 kısmı tarafımızdan incelemeye tabi tutulmuştur.

## B.1.5. Takipteki Alacaklar

İlgili hesapların tümü incelenmiştir.

## B.1.6. Sabit Kıymetler

Gayrimenkullere ait tapular 14.03.1997 tarihinde % 100 oranında incelenmiştir. Genel Müdürlük ile Şubelerin tümünün amortisman kayıtları elde edilmiş ve 31.12.1996 itibariyle amortisman ve yeniden değerlendirme hesaplamaları incelenmiştir. Menkul kıymetlere, özel maliyet bedellerine yıl içinde yapılan ilaveler sondaj yoluyla faturalarla karşılaştırılmıştır. Sabit kıymetlerin tamamı sigortalıdır.

## B.1.7. Diğer Aktifler

	<u>1996</u>	<u>1995</u>
Aktifleştirilmiş Giderler	3.220	4.646
Depozito ve Teminatlar	210	5.090
Avanslar	121.011	40.551
Tahsil Edilecek Geçici Giderler	14	173
Fon müşterilerinden KDV alacakları	--	101.592 (*)
Fon Müşterilerine yapılan giderler	63.839	79.534
Yardım Gayeli Fonlar (Kâr getirmeyen fonlar)	--	38
Tasfiye olunacak işlemler	192.209	20.163
Geçici Hesaplar	1.522	1
Havuzdan düşülecek paralar	--	949.068 (**)
Diğer	<u>32</u>	<u>43.146</u>
	382.057	1.244.002

## Aktifleştirilmiş Giderler

Kurumun çeşitli şubeleri için peşin ödenen kira bedelleri, sigorta primleri ile damga pulundan oluşmaktadır.

## Depozitolar ve Teminatlar

Kurum'un elektrik, su, P.T.T. idarelerine ve kiracı sıfatıyla kullandığı binalara ilişkin olarak yaptığı depozito tutarlarıdır.

## Avanslar

Kurum'un ithalat işlemlerinde yaptığı ödemeler, yaptırmakta olduğu muhtelif işler ve personel avanslarından oluşmaktadır.

(\*) Fon müşterilerinden KDV alacakları 1996 yılında plasmanlar içinde gösterilmiştir.

(\*\*) Havuzdan düşülecek paralar 1996 yılında dağıtılacak kâr payları ile netleştirilmiş olarak gösterilmiştir.

#### IV.B.2. FON KULLANDIRMA POLİTİKASI VE İŞLEMLERİNE İLİŞKİN DEĞERLENDİRME

B.2.1. Kurum'un fon toplama faaliyetlerinin mahiyeti aşağıda özetlenmiştir.

Kurum, Özel Finans Kurumları Kurulması Hakkında 06.12.1983 gün ve 83/7506 Sayılı Kararname'ye tabidir. Bu kararnamenin 2. Maddesi gereğince, Kurum nezdinde iki farklı hesap açtırılabilir.

a) Cari Hesap

Bu hesap, Türk Lirası ve Tebliğler'de belirlenecek esaslar dahilinde döviz cinsinden açılabilen ve istenildiğinde kısmen veya tamamen her an geri çekilebilme özelliği taşıyan, karşılığında hesap sahibine faiz, kâr veya her nam altında olursa olsun bir bedel ödenmeyen fonların oluşturduğu bir hesap türüdür.

b) "Kâr ve Zarar'a Katılma Hesabı Akdi" karşılığında yatırılan ve bu fonların kullanılmasından doğacak kâr ve zararlara katılma sonucunu doğuran, gerçek ve tüzel kişilerce yatırılan fonlardır.

Yukarıda anılan Kararname'nin 6. Maddesi mucibince Kurum, biri "Cari Hesaplar," diğeri "Katılma Hesapları" olmak üzere iki tür hesapta fon toplayabilir. Kurum hesaplarında, cari hesaplarla, katılma hesaplarını ayırmaya, katılma hesaplarını da vadelerine göre müstakil hesaplarda takip etmeye mecburdur.

Aynı Kararname'nin 7. maddesine göre "Cari Hesaplara" ve "Katılma Hesaplarına" Türkiye'de mukim gerçek ve tüzel kişilerin TL veya döviz olarak yatıracakları fonlardan başka, yurtdışında mukim gerçek ve tüzel kişiler de döviz olarak fon yatırabilir. Katılma hesaplarına döviz olarak yatırılmış fonlar diğer hesaplardan bağımsız olarak vadelerine ve döviz cinsine bakılmaksızın tek hesapta işletilir. Cari hesaplara döviz olarak yatırılan fonlar da ayrı muhasebeleştirilir ve işletilir.

Kurum döviz cinsinden \$ ve DM katılma hesapları tesis etmekte ve bunları birbirinden bağımsız olarak işletmektedir.

IV.B.2.2. Özel Finans Kurumlarının topladıkları fonlarla ilgili disponibiliteler ve blokaj oranlarını düzenleyen T.C. Merkez Bankası'nın 21.03.1984 gün ve 18348 sayılı Resmi Gazetede yayınlanan 1 no'lu tebliğinin "Blokaj" başlığı taşıyan 10'ncu maddesinin "b" bendi, 27.01.1995 tarih ve 22184 sayılı Resmi Gazetede yayınlanan 4 no'lu tebliğ ile değiştirilmiştir. Buna göre, 17.02.1995 tarihinden itibaren Türk Lirası ve Yabancı Para Fon artışları için kasa ve bankalarda bulundurulacak nakit ve T.C. Merkez Bankası'nda bulundurulacak blokaj oranları aşağıda belirtilmiştir.

- |     |   |      |
|-----|---|------|
| (a) | i) Cari Hesaplar  |      |
|     | – Kasa ve Bankalarda  | % 4  |
|     | – T.C. Merkez Bankası'nda   | % 20 |
|     | ii) Katılma Hesapları (TL ve YP.)   |      |
|     | – T.C. Merkez Bankası'nda   | % 10 |
| (b) | 10.06.1994 tarihindeki bakiyelere aşağıdaki oranların uygulanmasına devam edilmektedir. |      |
|     | i) Cari Hesaplar  |      |
|     | – Kasa ve Bankalarda  | % 10 |
|     | – T.C. Merkez Bankası'nda   | % 10 |
|     | ii) Katılma Hesapları (TL ve YP.)   |      |
|     | – T.C. Merkez Bankası'nda   | % 1  |

IV. B.2.3. Kurumun fon kullandırma faaliyetlerinin mahiyeti aşağıda özetlenmiştir. Kurum, Başbakanlık Hazine Müsteşarlığı'nın 25.2.1984 tarih ve 18323 sayılı Resmi Gazete'de yayımlanan tebliğinin 20. maddesi gereğince katılma hesaplarında biriken fonları aşağıda belirtilen yöntemlerle kullandırmaktadır.

a) Üretim Desteginin Sağlanması

Gayrimenkul, ham ve yarı mamül maddeler ile teçizat ve makina temini amacıyla başvuranlara gerekli madde, teçizat ve gayrimenkulleri üçüncü şahıslardan peşin satın alıp, vadeli satması şeklinde olur.

Kurumun satın alma ve satma akdini sözleşme serbestisi dahilinde aynı anda tamamlaması şarttır.

b) Kâr ve Zârara Katılma Yöntemi ile Fon Kullandırma

Kâr ve zarara katılma yöntemi ile fon kullandırmak için Kurum'un fon kullanılacak gerçek ve tüzel kişilere "Kâr ve Zarara Katılma Yatırım Akdi" imzalaması gerekir. Kâr ve zarara katılma, fon kullananın tüm faaliyetlerinden doğacak kâr ve zarara katılma şeklinde olabileceği gibi, belirli bir faaliyetten veya belirli bir parti malın alım satımından doğacak kâr ve zarara katılma şeklinde de olabilir. Kurum fon kullandığı gerçek ve tüzel kişilerin kârına sözleşmede belirtilen oranda iştirak edebilir; bu fon kullanan gerçek ve tüzel kişilerin zararı halinde ise Kurum husule gelen zarara, azami o işe tahsis ettiği meblağ kadar katılır.

c) Kira Akdi (Leasing)

Mal ve hizmet üretiminde kullanılacak teçhizatın mülkiyeti Kurum'da kalmak koşulu ile sözleşme serbestisi dahilinde işletmelere kiraya verilmesidir. Kurum 3226 sayılı Finansal Kiralama Kanunu çerçevesinde her türlü finansal kiralama işlemleri yapmaktadır.

d) Kurumla Mal Karşılığı fon kullanan arasında, mal karşılığı Vesaik'in Kurum'ca peşin satın alınması ve vadeli olarak fon kullanana daha yüksek bir fiyattan geri satılmasını düzenleyen bir akit imzalanır.

B.2.4. Fon Kullanma Taleplerinin Değerlendirilmesi

Fon kullanma talebinde bulunan şahıs veya tüzel kişi mali durumunu gösteren bir "İstihbarat Formu" doldurmaktadır. Bu formda yer alan bilgiler aşağıdaki gibidir.

- Firmanın Ticari Ünvanı ve Adresi
- Faaliyet Konusu
- Sermaye
- Yöneticilerinin ve Ortaklarının İsimleri ve Pay Oranları
- İştirakler
- Diğer Gerekli Bilgiler

Form ile birlikte verilen belgeler;

- Son imza sirküleri
- Ticaret sicil belgesi
- Ana sözleşme (varsa) ve değişiklikleri
- Son üç yıla ait kâr/zarar tablosu ve bilançolar
- Firmayı tanıtıcı kısa bir yazı
- Firma yöneticilerini tanıtıcı kısa bilgi
- Teminat olarak gösterilecek özel/tüzel kişilere ait gayrimenkul tapularının fotokopileri,

İstihbarat formu, ekleri ve ilgili bankalardan elde edilen istihbarat, proje, araştırma ve pazarlama müdürlüğüne bağlı uzman tarafından incelenir ve raporu ile birlikte, Fon Tahsis Komitesi'ne havale edilir. Komite talebi onaylar veya reddeder, firma bazında USD 500.000 ve/veya eşdeğeri TL tutarını aşan talepler onay için Yönetim Kurulu kararına sunulur. Talebin onaylanması durumunda teminat ve risk limiti karara bağlanır. Fonu kullandırma koşulları yazılı olarak Merkez Şube veya ilgili Şube Müdürlüğüne bildirilir. Şube Müdürlükleri gerekli görülen teminatların elde edilmesini sağlar ve gerekli fon miktarını kullandırır.

#### B.2.5. İncelenen Fon Kullanma Portföyü

Oranları yukarıda Bölüm IV.B.1.4'de belirtilmiştir.

#### B.2.6. Özel Finans Kurumları, Müsteşarlık Tebliği'nin 29. maddesi gereğince Kurum cari hesaplarında ve katılma hesaplarında toplanan fonlarla, müstakil bir işletmeye sermaye koyarak ortak olamaz. Kurum'un veya ortaklarının katıldıkları işletmelerin tümüne bu hesaplardan kullandırılacak fon miktarı, bu hesaplarda toplanan fonların azami % 20'si ile sınırlıdır.

Kurum'un özel tekstil fonu hariç, bu maddeye uygun hareket ettiği tesbit edilmiştir.



## IV.B.2.7. KULLANDIRILAN FONLARIN SEKTÖREL DAĞILIMI (\*)

	1996		1995	
	%	Milyon TL	%	Milyon TL
A. Yurtiçi Plasmanlar	95,86	31.323.261	96,97	21.362.953
A.1. Türk Lirası Plasmanlar				
1. Kimyevi Maddeler	0,05	15.353	2,41	531.753
2. İnşaat	0,06	20.891	3,78	833.507
3. Gıda Meşrubat	0,06	18.881	2,50	550.399
4. Ormancılık Mobilya	0,02	6.093	0,06	12.985
5. Elektrik Elektronik	0,46	149.857	0,98	216.611
6. Makina ve Ekipmanları ve Vasıtaları	0,41	135.142	7,13	1.570.218
7. Metaller	0,75	243.683	0,13	28.541
8. Paketleme ve Kırtasiye	6,23	2.034.979	0,71	155.517
9. Petro-Kimya	1,90	619.519	--	--
10. Tekstil Dış Ticaret	3,12	1.019.905	6,84	1.506.327
11. Dericilik	--	--	0,03	6.900
12. Diğer	10,98	3.587.391	0,04	8.372
TOPLAM	24,03	7.851.694	24,61	5.421.130
A.2. Dövizli Plasmanlar				
1. Kimyevi Maddeler	0,09	30.579	3,03	668.271
2. İnşaat	0,48	155.459	2,29	504.632
3. Gıda Meşrubat	0,15	47.955	27,15	5.980.608
4. Ormancılık Mobilya	1,82	595.956	0,61	135.307
5. Elektrik Elektronik	11,89	3.882.862	1,49	328.847
6. Makina ve Ekipmanları ve Vasıtaları	0,05	16.869	15,06	3.318.481
7. Metaller	0,83	271.779	3,67	807.963
8. Paketleme ve Kırtasiye	13,82	4.516.994	2,20	484.486
9. Petro Kimya	19,34	6.318.934	0,05	11.004
10. Tekstil Dış Ticaret	0,18	59.645	16,29	3.587.934
11. Dericilik	2,16	706.019	0,07	15.538
12. Diğer	21,02	6.868.516	0,45	98.752
TOPLAM	71,83	23.471.567	72,36	15.941.823
B. Yurtdışı Plasmanlar (**)	4,14	1.351.189	3,03	667.307
TOPLAM PLASMANLAR (A+B)	100,00	32.674.450	100,00	22.030.260

(\*) Yıl içinde kullanılan Plasmanlar (Finansal Kiralama Dahil Edilmemiştir)

(**)	<u>31.12.1996</u>	<u>31.12.1995</u>
1 US\$	108.550,00	59.310,00
1 DM	70.000,00	41.385,00

## IV.B.2.8. PLASMAN TÜRÜNE GÖRE DAĞILIM

	Proje Sayısı		TL Milyon Proje Tutarı	
	1996	1995	1996	1995
Üretim Desteği	7.409	7.237	27.731.530	16.662.079
Kâr ve Zarara Katılma	170	103	9.415.072	2.981.238
Finansal Kiralama	514	304	15.288.516	6.961.939
	8.093	7.644	52.435.118	26.605.256

(\*) Yurtiçi ve yurtdışı plasmanlar toplamı

## B.2.9. FON KAYNAĞINA GÖRE PLASMANLARIN DAĞILIMI

## A. CARİ VE KATILMA HESAPLARINDAN KULLANDIRILAN FONLAR (YATIRIMLAR)

	Türk Parası (Milyon TL)		Yabancı Para (Milyon TL)		Toplam (Milyon TL)	
	1996	1995	1996	1995	1996	1995
a) Üretim Desteği	5.880.119	3.040.796	21.487.934	12.101.247	27.368.053	15.142.043
b) Kâr ve Zarara Katılma	864.736	60.750	8.351.936	2.920.471	9.216.672	2.981.221
c) Finansal Kiralama (Leasing)	744.156	825.395	13.860.693	6.101.217	14.604.849	6.926.612
d) Projeler	--	184.767	--	--	--	184.767
e) Emtea	--	21.494	--	--	--	21.494
f) Vesaikler	--	1.035.177	--	--	--	1.035.177
	7.489.011	5.168.379	43.700.563	21.122.935	51.189.574	26.291.314

## B. KURUM KAYNAĞINDAN KULLANDIRILAN FONLAR

a) Üretim Desteği	92.632	313.925	157.522	--	250.154	313.925
b) Kâr ve Zarara Katılma	198.400	17	--	--	198.400	17
c) Finansal Kiralama (Leasing)	109.057	--	687.933	--	796.990	--
	400.089	313.942	845.455	--	1.245.544	313.942
(A+B) TOPLAM YATIRIMLAR	7.889.100	5.482.321	44.546.018	21.122.935	52.435.118	26.605.256

B.2.10. 1996 yılında yurtiçi ve yurtdışı kullanılan fon (plasman) bakiyesi 52.435.118 (1995-26.605.266) olarak gerçekleşmiştir (IV.B.2.7 ve IV.B.2.8).

## B.2.11. Kullanılan Fonların Vade İtibariyle Dökümü (Milyon TL)

	TL		YP		Toplam	
	1996	1995	1996	1995	1996	1995
1 Aylık	1.696.897	543.516	1.353.179	636.257	3.050.076	1.179.773
1 - 3 Ay	4.287.777	3.358.440	13.640.486	12.310.188	17.928.263	15.668.628
3 - 6 Ay	881.031	624.151	10.472.689	1.775.452	11.353.720	2.399.603
9 - 12 Ay	892.897	95.502	2.608.574	488.279	3.501.471	583.781
12 Aydan Fazla	130.498	860.712	16.471.090	5.912.759	16.601.588	6.773.471
	7.889.100	5.482.321	44.546.018	21.122.935	52.435.118	26.605.256

## B.2.12. Yıl içinde tatbik edilen asgari ve azami kar oranları aşağıda gösterilmiştir.

	Asgari %	Azami %
T.P. Fon Plasmanları	90	135
Y.P. Fon Plasmanları	8	15

## B.2.13. Kullanılan fonlar karşılığında senet, çek ve gayrimenkul ipoteği alınmaktadır.

## B.2.14. En Büyük 15 Fon Kullanım Hesabı

Bunlarla ilgili bilgiler Bölüm VII'de takdim edilmiştir.

## B.3.1. TAKİPTEKİ ALACAKLAR

	31.12.1996 Milyon TL	Ayrılan Karşılık
Kuruma Ait Takipteki Alacaklar (TL)	2.677	2.283
K/H Ait Takipteki Alacaklar (TL)	92.200	92.200
Kuruma Ait Takipteki Alacaklar (YP)	207.370	108.320
K/H Ait Takipteki Alacaklar (YP)	2.684.749	2.683.302
Leasing (YP)	63.487	--
Fon Dışı (YP)	12.643	12.643
TOPLAM	3.063.126	2.898.748

IV.B.3.2. Takipteki alacaklardan 1996 yılı içinde aktiften silinen alacaklar olmamıştır.

B.3.3. Fon kullanımları (Plasmanlar) Özeti

	1996	1995
Kullandırılan fonlar (plasmanlar) (IV.B.2.11)	52.435.118	26.605.256
Takipteki alacaklar (IV.B.3.1)	3.063.126	1.541.504
Takipteki alacaklar karşılığı (IV.B.3.1)	<u>(2.898.748)</u>	<u>(1.168.024)</u>
	52.599.496	26.978.736

IV.B.4. MENKUL DEĞERLER CÜZDANI

Kurum portföyünde menkul değerler bulunmamaktadır.

## IV.B.5. DURAN VARLIKLAR

Duran varlıkların yıl içindeki hareketleri aşağıda özetlenmiştir.

	Devir <u>31.12.1995</u>	İlaveler <u>Yeni Alımlar</u>	Transfer	Çıkışlar	Yeniden <u>Değerleme</u>	Bakiye <u>31.12.1996</u>
<b>AKTİF TUTAR</b>						
Menkuller	187.706	67.960		(4.200)	74.152	325.618
Gayrimenkuller	464.600	98.269	42.476		319.294	924.639
Binalar	438.591	98.269	68.485		319.294	924.639
Arsalar	26.009		(26.009)			
Özel Maliyet	7.254	75				7.329
Yapılmakta Olan Yatırımlar	3.827	38.649	(42.476)			
Fin.Kiralama Sabit Kıymet		711.818				711.818
Alacaklardan Dolayı						
Elde Edilen Kıymetler (*)	<u>128.757</u>	<u>675.297</u>	<u>-</u>	<u>-</u>	<u>-</u>	<u>804.054</u>
	<u>792.144</u>	<u>1.592.068</u>		<u>(4.200)</u>	<u>393.446</u>	<u>2.773.458</u>
<b>AMORTİSMANLAR</b>						
Menkuller	131.043	52.013		(3.445)	33.451	213.062
Gayrimenkuller	20.393	4.850			14.846	40.089
Özel Maliyet	2.596	1.345				3.941
Fin.Kiralama Sabit Kıymet		<u>142.364</u>				<u>142.364</u>
	<u>154.032</u>	<u>200.572</u>		<u>(3.445)</u>	<u>48.297</u>	<u>399.456</u>
NET	<u>638.112</u>					<u>2.374.002</u>

(\*) Önceki yıllarda plasmanlar içinde gözüken "Alacaklardan Dolayı Elde Edilen Kıymetler" 1996 yılında Duran varlıkların içinde gösterilmektedir.

## IV.B.6. AMORTİSMANLAR

Kurum normal usulde ve aşağıdaki oranlarda amortisman ayırmıştır.

	<u>1996</u> %	<u>1995</u> %
Menkuller		
Kasalar	20	20
Büro Makinaları	20	20
Mobilya Mefruşat	20	20
Taşıt Vasıtaları	20	20
Finansal Kiralama	20	-
Diğer Menkuller	20	20
Gayrimenkuller (Maliyet)	2	2
Özel Maliyet - Kira süresine göre amortisman ayrılmıştır.		

## IV.B.7. DİĞER AKTİF VE PASİFLER

## B.7.1. DİĞER AKTİFLER

Yukarıda IV.B.1.7. bölümünde incelenmiştir.

## B.7.2. DİĞER PASİFLER

	<u>1996</u>	<u>1995</u>
Alınan nakdi teminatlar ve blokeler	1.487.551	40.187
Müşterilere iade edilecek paralar	8.914	2.977
T.C. Merkez Bankası'na yapılacak devirler	1.578	1.545
Tasfiye edilecek işlemler	119.633	153.259
Tahsili beklenen çekler	5.085	--
K/H kazanılmamış gelirler	981.693	141.537
Ödenecek paralar	320.164	396.216
Diğer alacaklı geçici hesaplar	245.042	379.558
Kurum Borçları	526.313	1.786
Kullandırılan fonlara ait borçlar	7.375	323.540
	<u>3.703.348</u>	<u>1.440.605</u>

## 7.2.1. Alınan Nakdi Teminatlar ve Blokeler:

Teminat mektupları, leasing ve fon kullandırma için alınan teminatlar	3.317	1.602
Haciz karşılığı, akreditif karşılığı ve diğer blokeler	11.045	22.113
Alınan masraf karşılıkları	401	284
Karşılığı bloke edilen çekler	980.725	16.188
Diğer	492.063	--
	<u>1.487.551</u>	<u>40.187</u>

Müşterilere İade Edilecek Paralar

	1996	1995
— Çek ve havalelerden	2	29
— Kullanılan fonlardan	560	2.948
— Diğer işlemlerden iadeler	<u>8.352</u>	<u>--</u>
	8.914	2.977

T.C. Merkez Bankası'na Yapılacak Devirler:

Kur farkları, konut fonu, fona tabi mallar ve akreditif karşılıklarını içermektedir.

Kazanılmamış Gelirler:

Finansal Kiralama ve Fon kullanımından dolayı katılım hesaplarına gelir kaydedilecek miktarlardan kazanılmamış kârpayı giderleri düşüldükten sonra net olarak gösterilmiştir.

Ödenecek Paralar:

İhracat bedelleri	53.991	86.869
Gelen havaleler (YP)	203.232	--
Gelen havaleler (TP)	2.704	--
Ödenecek çek ve havaleler (TP)	104	2.826
Ödenecek havaleler ve çekler (YP)	59.388	285.797
Ödenecek ücretler	--	52
Ödenecek proje bedelleri	--	20.665
Ödenecek kurum karları (Temettü)	<u>745</u>	<u>7</u>
	320.164	396.216

## IV.B.7.3. Dağıtılacak Kar Payları (\*)

	1996	1995
Katılma Hesapları Karları (YP)	(122.718)	518.927
Katılma Hesapları Karları (TP)	524.521	399.980
Özel Fon Hesapları Karları	40.818	61.823
Finansal Kiralama	22.124	570.800
Dağıtımını Durdurulan Karlar	<u>10.172</u>	<u>3.089</u>
	474.917	1.554.619

(\*) Dağıtılacak kâr payları 1996 yılında havuzdan düşülecek paralarla netleştirilmiştir. 1995 yılında ise Havuzdan Düşülecek Paralar Diğer Aktiflerin içinde gözükmektedir.

## IV.B.9. AKTİFLERİN NİTELİĞİ İLE İLGİLİ RASYOLAR

	1996	1995
Rasyo 7: Tahsili Gecikmiş Alacaklar	164.378	373.480
-----	= 0.003	----- = 0.014
Toplam Kullandırılan Fonlar	52.599.496	26.978.736
Rasyo 8: İştirak ve Kuruluşlara Verilen Nakdi Krediler		
-----		
Toplam Kullandırılan Fonlar		
Rasyo 9: İştiraklere fon kullandırılması olmamıştır.		
-----		
İştirakler ve Kuruluşlar (net) + Sabit Kıymetler (net)		
-----		
Ortalama Toplam Aktifler		
(5.349.043 tutarındaki leasing sabit kıymetleri de dahildir.)		
	15.787.367	5.858.968
-----	= 0.32	----- = 0.24
	48.925.518	24.550.414
Rasyo 10: Ortalama Toplam YP Getirili Aktifler	33.325.975	17.480.943
-----	= 0.88	----- = 0.85
Ortalama Toplam Getirili Aktifler	37.930.804	20.659.096



**IV.C. KÂRLILIK****C.1. İştiraklerden Sağlanan Gelir**

Kurumun herhangi bir iştirak geliri olmamıştır.

**C.2. Olağanüstü Gelir ve Giderler**

Kurum'un herhangi bir olağanüstü gelir ve gideri mevcut değildir.

**C.3. Gelir tahakkukları ile gider reeskontları 31.12.1996 itibariyle tam olarak yapılmıştır.****C.4. Enflasyondan Arındırılmış Karın Reel Kâr Olarak Hesaplanması**

	<u>1996</u>	<u>1995</u>
a) Faaliyet kârı (vergi öncesi)	794.068	356.314
b) 1995 ve 1996 ortalama ödenmiş sermaye + yedek akçeler	869.781	428.535
c) Enflasyon oranı	% 75,9	% 64,9
d) (869.781 x %75,9)	660.164	278.119
e) Reel Kâr (Zarar) 794.068 - 660.164 (356.314 - 278.119)	133.904	78.195

Yukarıdaki reel kâr T.C. Merkez Bankası Gözetim Müdürlüğü tarafından önerilen formüle göre hesaplanmıştır.

## IV.C.5. KARLILIK RASYONLARI

	1996	1995
Rasyo 11: Vergi ve Olağanüstü Kalemler Öncesi Kâr	794.068	63.785
-----	----- = 0.02	----- = 0.004
Ortalama Toplam Aktifler	48.925.518	15.937.530
Rasyo 12: Toplam Gelirler	7.854.895	1.697.265
-----	----- = 0.16	----- = 0.11
Ortalama Toplam Aktifler	48.925.518	15.937.530
Rasyo 13: Toplam Giderler	7.060.827	3.624.973
-----	----- = 0.90	----- = 0.91
Toplam Gelirler	7.854.895	3.981.288
Rasyo 14: Toplam Kâr Payı Giderleri	5.692.459	1.311.895
-----	----- = 0.76	----- = 0.82
Toplam Kâr Payı Gelirleri	7.537.805	1.599.143
Rasyo 15: Kâr Payı Dışı Giderler	1.368.368	548.685
-----	----- = 0.03	----- = 0.02
Ortalama Toplam Aktifler	48.925.518	24.550.414

## IV.D.1. BANKALAR VE DİĞER MALİ KURULUŞLAR

## D.1.1. Bankalardaki Vadesiz Mevduat

	TL		YP		Toplam	
	1996	1995	1996	1995	1996	1995
T.C. Merkez Bankası	173.875	12.995	59.953	--	233.828	12.995
Yurtiçi Bankalar						
Kamu Bankaları	166.538	79.360	590.164	536.851	756.702	616.211
Özel Bankalar	238.199	59.276	605.680	395.704	843.879	454.980
Finans Kurumlar	23.585	4.057	42.303	10.588	65.888	14.645
Yurtdışı Bankalar	--	--	1.260.811	381.056	1.260.811	381.056
	602.197	155.688	2.558.911	1.324.199	3.161.108	1.479.887

## IV.D.2.

## TOPLANAN FONLAR (\*)

	1996		1995	
	HESAP ADEDİ	000 TL	HESAP ADEDİ	000 TL
<b>1. TÜRK LİRASI FONLARI</b>				
1.1. Cari Hesaplar	32.406	1.112.997.090	20.028	384.696.838
1.2. Katılma Hesapları				
1.2.1. "Genel Havuz"	23.513	5.413.914.939	19.171	2.855.491.163
1.2.2. "Özel Havuz"	15	227.613.426	15	122.766.693
1.2.3. "Leasing Havuzu"	1.636	649.192.650	999	253.001.167
Katılma Hesapları	25.164	6.290.721.015	20.185	3.231.259.023
<b>TOPLAM TÜRK LİRASI FONLAR</b>	<b>57.570</b>	<b>7.403.718.105</b>	<b>48.213</b>	<b>3.615.955.861</b>
<b>2. YABANCI PARA FONLARI (**)</b>				
2.1. Cari Hesaplar	21.639	2.756.666.001	15.838	2.135.922.096
2.2. (US \$) Katılma Hesapları				
2.2.1. "Genel Havuz"	21.822	16.765.110.369	14.462	9.394.208.347
2.2.2. "Özel Havuz"	9	864.427.722	3	190.643.395
2.2.3. "Leasing Havuzu"	424	3.419.066.651	411	1.881.227.927
2.3. (DM) Katılma Hesapları				
2.3.1. "Genel Havuz"	39.234	22.551.406.780	26.235	9.831.388.084
2.3.2. "Leasing Havuzu"	893	1.311.053.170	791	663.358.670
Katılma Hesapları	62.382	44.911.064.692	41.901	21.960.826.423
<b>TOPLAM YABANCI PARA FONLARI</b>	<b>84.021</b>	<b>47.667.730.693</b>	<b>57.740</b>	<b>24.096.748.519</b>
<b>TOPLANAN FONLAR (Genel Toplam)</b>	<b>141.591</b>	<b>55.071.448.798</b>	<b>105.953</b>	<b>27.712.704.380</b>

(\*) Katılma Hesapları, tahakkuk eden kârları da ihtiva etmektedir.

(**)	31.12.1996	31.12.1995
US\$ 1 :	TL 108.550,00	TL 59.310,00
DM 1 :	TL 70.000,00	TL 41.385,00

## IV.D.3. LİKİDİTE RASYONLARI

	<u>1996</u>	<u>1995</u>
Rasyo 16: Likit ve Likite Yakın Değerler	6.127.506	2.946.582
-----	----- = 0.11	----- = 0.11
Kısa Vadeli Yabancı Kaynaklar	55.524.659	27.910.340
Rasyo 17: Nakit Değerler + Bankalar	3.698.736	1.827.883
-----	----- = 1.47	----- = 0.73
Cari Hesaplar	2.520.619	2.520.599
Rasyo 18: Likit ve Likite Yakın Değerler	6.127.506	2.946.582
-----	----- = 0.13	----- = 0.12
Ortalama Toplam Aktifler	48.925.518	24.550.414
Rasyo 19: Likidite Ağırlıklı Aktifler	58.727.002	29.969.792
-----	----- = 0.87	----- = 0.88
Yabancı Kaynaklar + Gayri Nakdi Krediler ve Yükümlülükler + Taahhütler	67.362.958	33.895.166

## IV.E. BİLANÇO DIŞI YÜKÜMLÜLÜKLER

## E.1. Gayrinakdi Krediler ve Yükümlülükler

	<u>1996</u>	<u>1995</u>
Akreditif Taahhütleri	3.730.887	2.580.644
Teminat Mektupları (TP)	932.928	176.528
Teminat Mektupları (YP)	627.853	100.408
Kabul Kredileri (YP)	<u>2.477.061</u>	<u>179.019</u>
	7.768.729	3.036.599

#### IV.F. YABANCI PARA İŞLEMLERİ

Kurumun yabancı para işlemleri ve yabancı para pozisyonu yönetimi, Türk Parasının Kıymetini Koruma Hakkındaki Kararlar çerçevesinde yayımlanan genelgelere uygundur. Kurum tarafından spekülâtif amaçla herhangi bir arbitraj yapılmamaktadır. Alınan ve satılan dövizler müşterilerin dış ticaret işlemleri ile ilgili ihtiyaçlarını ve Kurum'un yabancı para taahhütlerini karşılamaya yöneliktir.

**V.1. AL BARAKA TÜRK ÖZEL FİNANS KURUMU A.Ş.**  
**31 ARALIK 1995 ve 1996 TARİHİNDEKİ**  
**BİLANÇOSU**  
**(Milyon TL)**

<u>AKTİFLER</u>	<u>1996</u>	<u>1995</u>	<u>PASİFLER</u>	<u>1996</u>	<u>1995</u>
Nakit Değerler ve Bankalar (Not IV B.1.3)	3.698.736	1.827.883	Toplanan Fonlar (IV.D.2)		
Zorunlu Blokaajlar	2.428.770	1.118.699	Özel Cari Hesapları	3.869.663	2.520.619
Kullandırılan Fonlar (Plasmanlar)	52.599.496	26.978.736	Katılma Hesapları	<u>51.201.786</u>	<u>25.192.085</u>
Duran Varlıklar, net (IV.B.5)	2.374.002	509.355		55.071.449	27.712.704
Gelir Tahakkukları	-	44.474	Ödenecek Vergi Resmi ve Harçlar	148.821	54.220
Peşin Ödenen Kurumlar Vergisi	-	11.334	Dağıtılacak Kâr Payları (IV.B.7.3)	474.917	1.554.619
Diğer Aktifler (IV.B.1.7)	382.057	1.244.002	Karşılıklar	109.737	57.179
			Diğer Pasifler (IV.B.7.2)	3.703.348	1.440.605
			Kurum Vergileri (VI.3)	<u>85.900</u>	<u>39.246</u>
			Borçlar Toplamı	59.594.172	30.858.573
			Özsermaye (Çıkarılmış ve Ödenmiş Sermaye) (III.B)	750.000	300.000
			Yeniden Değerleme Fonu (V.3)	346.929	217.780
			Kanuni Yedek Akçeler	74.186	32.832
			Fevkalade İhtiyatlar	9.606	8.229
			Cari Yıl Kârı	<u>708.168</u>	<u>317.069</u>
			Özkaynaklar Toplamı	1.888.889	875.910
Gayri Nakdi Yükümlülükler (IV.E.1)	7.768.729	3.036.599	Gayri Nakdi Yükümlülükler (IV.E.1)	7.768.729	3.036.599
	<u>69.251.790</u>	<u>34.771.082</u>		<u>69.251.790</u>	<u>34.771.082</u>

Bölüm I-IV-VI ve VII notlar bu tablonun mütemmim cüzüdür.

V.2. AL BARAKA TÜRK ÖZEL FİNANS KURUMU A.Ş.  
GELİR TABLOSU  
01.01.1996 - 31.12.1996 DÖNEMİ  
(Milyon TL)

	<u>1996</u>	<u>1995</u>
I. KAR PAYI GELİRLERİ	7.537.805	3.821.801
a) Kullandırılan Fonlardan Alınan Kârlar	6.026.209	2.955.008
b) Özel Yatırım Fonlarından Alınan Kârlar	174.587	78.934
c) Finansal Kira Fonlarından Alınan Kârlar	1.128.396	772.941
d) Diğer Kâr Payları	208.613	14.918
II. KAR PAYI GİDERLERİ	(5.692.459)	(3.076.288)
a) Katılma Hesaplarına Ödenen Kâr Payları	(4.677.266)	(2.267.823)
b) Özel Yatırım Fonlarına Ödenen Kâr Payları	(186.836)	(114.895)
c) Finansal Kiralama Fonlarına Ödenen Kâr Payları	(828.357)	(693.570)
III. NET KAR PAYI GELİRİ	1.845.346	745.513
IV. KAR PAYI DIŞINDAKİ GELİRLER	317.090	159.487
a) Sabit Kıymet ve İştirakler Satış Kârları	3.404	3.650
b) Menkul Değerler Cüzdanı Karları		
c) Bankacılık Hizmetleri Gelirleri	154.791	58.791
d) Diğer Faaliyet Gelirleri	158.895	97.046
V. KAR PAYI DIŞINDAKİ GİDERLER	(1.368.368)	(548.685)
a) Personel Giderleri	(572.062)	(263.977)
b) Takipteki Alacaklar Provizyonu	(9.445)	(1.337)
c) Vergi, Harç ve Sigorta Giderleri	(75.623)	(39.642)
d) Kira Bedelleri	(17.833)	(11.191)
e) Amortisman Gideri	(197.342)	(37.726)
f) Kambiyo Zararları (Net)	(141.723)	(27.396)
g) Faaliyet Giderleri	(301.782)	(110.702)
h) Kıdem Tazminatı Karşılıkları	(52.558)	(34.616)
i) Diğer Faaliyet Giderleri		(22.098)
VI. VERGİ ÖNCESİ KAR	794.068	356.315
VII. ÖDENECEK KURUM VERGİLERİ VE YASAL YÜKÜMLÜLÜKLER	(85.900)	(39.246)
VIII. DÖNEM KARI	708.168	317.069

**V. 3. AL BARAKA TÜRK ÖZEL FİNANS KURUMU A.Ş.  
ÖZKAYNAK TABLOSU**

	<u>Sermaye</u>	<u>Yeniden Değerleme Fonu</u>	<u>Kanuni Y.Akçe</u>	<u>Fevkalade Y.Akçe</u>	<u>Cari Yıl Kârı</u>	<u>TOPLAM</u>
Devir, 31 Aralık 1995	300.000	217.780	32.832	8.229	317.069	875.910
Yedek Akçeler Devir			41.354	1.377	(42.731)	0
Y.D.Fonu ilavesi — Duran Varlıklar		345.149				345.149
Y.D.Fonundan Satışlar Dolayısıyla İndirilen						
Sermaye Artışı						
Nakit	234.000					234.000
Y.D.Fonu	216.000	(216.000)				0
Ödenen Temettü					(274.338)	(274.338)
Net Kâr (Zarar)					708.168	708.168
	750.000	346.929	74.186	9.606	708.168	1.888.889



**V.4. NAKİT AKIŞ TABLOSU**  
**1995 ve 1996 TAKVİM YILLARI**

	1996	1995
	<u>Milyon TL</u>	<u>Milyon TL</u>
A. Faaliyet Kârı	794.068	356.315
Gelir tahakkukları reeskontlarında (artış) azalış	44.474	(37.343)
Gider tahakkukları reeskontlarında artış (artış)	(1.079.702)	890.701
Kıdem tazminatı karşılığı	52.558	34.617
Tahsili şüpheli alacak karşılığı	7.810	1.337
Sabit kıymet satış kârları	(3.404)	(2.557)
Amortisman	<u>200.572</u>	<u>38.731</u>
<b>Ticari faaliyetlerden doğan net nakit girdiler</b>	<b>16.376</b>	<b>1.281.801</b>
Toplanan fonlarda artış	27.358.745	12.556.569
Fon kullanımlarında artış	(25.620.760)	(13.786.291)
Diğer Aktiflerde azalış ve		
Pasif Hesaplarda net artış	<u>3.083.081</u>	<u>697.773</u>
<b>Faaliyetlerden doğan net nakit girdiler</b>	<b>4.837.442</b>	<b>749.852</b>
<u>Yatırım ve Finansman hizmetleri ile ilgili elde edilen gelir ve giderler:</u>		
Ödenen Temettüleri	(274.338)	(38.357)
<u>Vergi:</u>		
Ödenen Kurumlar Vergisi ve Fonlar	(27.912)	(17.810)
<u>Yatırım Faaliyetleri:</u>		
Sabit Kıymet Alımları	(1.592.068)	(111.067)
Sabit Kıymet Satışları	<u>3.799</u>	<u>2.240</u>
	<u>(1.588.269)</u>	<u>(108.827)</u>
<b>Finansman öncesi net nakit girdiler</b>	<b>2.946.923</b>	<b>584.858</b>
<u>Finansman:</u>		
Ödenmiş hisse sermayesinde artış	(234.000)	(37.000)
Nakit ve muadillerindeki artış	<u>3.180.923</u>	<u>621.858</u>
	<b>2.946.923</b>	<b>584.858</b>
B. Yıl içerisindeki nakit ve muadillerindeki değişim analizi:		
01.01.1996 bakiyesi	2.946.583	2.324.725
Net nakit artışı	<u>3.180.923</u>	<u>621.858</u>
31.12.1996 bakiyesi	<b>6.127.506</b>	<b>2.946.583</b>

**AL BARAKA TÜRK ÖZEL FİNANS KURUMU A.Ş.**  
**01.01.1995 - 31.12.1995 DÖNEMİ**  
(Tutarlar Milyon Türk Lirası Olarak)

**BÖLÜM VI - EK NOTLAR**

**VI.1. MALİ TABLOLARI HAZIRLAMA ESASLARI**

Kurum, mali tablolarını yürürlükteki kararname ve mali ve ticari mevzuat çerçevesinde hazırlamaktadır. Bu esaslar, Uluslararası Muhasebe Standardlarına ((International Accounting Standards - IAS) ile, bazı hususlar haricinde, uyum içindedir.

Bölüm V'de sunulan tablolar hazırlanırken IAS'ne uygun düşmeyen hususlar tespit edilmiş ve IAS açısından gerekli görülen düzenlemeler yapılmıştır.

**VI.2. ESAS ALINAN MUHASEBE PRENSİPLERİ**

**2.a. Muhasebe Esası**

Borçlar ve alacaklar, fiili maliyet esasına göre değerlendirilmektedir. Maddi duran varlıklar ise Türk Vergi Usul Kanunu çerçevesinde yeniden değerlemeye tabi tutulmaktadır. (Bölüm IV.B.5). Yeniden değerlendirme sonucu ortaya çıkan değer artışı özsermayenin bir parçası olan "Yeniden Değerleme Fonu" hesabına aktarılmaktadır. Yeniden değerlendirme fonunun sermayeye ilave edilmesi ve karşılığında bedelsiz hisse senedi çıkartılması mümkündür.

Gelir ve gider kalemleri tahakkuk (reeskont) esasına göre hesaplanmaktadır. Ancak tahsili gecikmiş kredilerden alınan gelirler ile teminat mektupları, akreditifler ve ithalat/ihracat muamelelerine ait komisyonlar tahsilat esasından hesaplara yansıtılmaktadır.

Yabancı para cinsinden aktif ve pasifler Kurum'un yıl sonu döviz alış kurlarına göre değerlendirilmektedir. Kur farklarından meydana gelen kârlar ve zararlar, kur farkının doğduğu döneme ait kâr/zarar hesaplarına dahil edilmektedir. Kullanılan döviz kurları aşağıda özetlenmiştir.

	<u>1996</u>	<u>1995</u>
US \$ = TL	108.550	59.310
DM = TL	70.000	41.385

2.b. Takipteki Alacaklar için Ayrılan Karşılıklar:

Tahsili geciken alacaklar, takibe alınmakta ve takibe alınan alacaklarla ilgili herhangi bir gelir tahakkuku yapılmamaktadır.

Kurum yönetimi muntazam fasıllarla, alınan teminatları da hesaba katarak, tahsili geciken alacaklar için kurum kâr ve zarara katılma hesaplarının kullanımından doğan zararın tamamını ilgili havuz gelirinden düşmekte, daha önce tahakkuk ettirdiği kârdan kuruma isabet eden kısmı zarar yazmakla yetinmektedir.

2.c. Menkul Değerler Cüzdanı:

Kurum Pörföyünde Menkul Değerler bulunmamaktadır.

2.d. Amortismanlar:

Yeniden Değerleme sonucu ortaya çıkan değerler ve maliyet bedelleri üzerinden hesaplanmaktadır.

Amortisman oranları, duran varlıkların muhtemel ömürleri dikkate alınarak ve Vergi Usul Kanununca belirtilen oranları aşmayacak şekilde tesbit edilmektedir. Kullanılan amortisman yöntemi ve oranları IV.B.6'da belirtilmiştir.

2.e. Kıdem Tazminatları:

Yürürlükteki İş Kanunu'na göre işverenlerin Kanun'da belirtilen durumlarda işten ayrılan personele ücret seviyeleri ve çalıştıkları süreler ile orantılı olarak kıdem tazminatı ödemesi gerekmektedir. Ödenecek azami kıdem tazminatı yine Kanun'la sınırlandırılmış olup 31.12.1996 itibariyle TL 53.312.500 (1995 - 31.311.650)'dur.

Kurum'un 31.12.1996 itibariyle faaliyetini durdurması ve personel iş akitlerini feshetmesi durumunda ödemesi gereken kıdem tazminatı tutarı 109.737'dir; 31.12.1996 itibariyle bu tutar karşılık olarak ayrılmıştır.

Kıdem tazminatı tavanı 01.01.1997'den itibaren TL 77.219.375'ye yükselmiş bulunmaktadır.

## 2.f. Emanet Alınan Kıymetler

Toplanan Fonlar dışında Kurum'ca emanete alınan değerler Kurum'un mülkiyetinde olmadığından mali tablolara yansıtılmamıştır.

## VI.3. KURUM VERGİLERİ VE FONLAR

Kurum % 25 oranı üzerinden Kurumlar Vergisi'ne tabidir.

Hak kazanılan yatırım indirimi gibi kalemler Kurumlar Vergisi'nden müstesnadır.

Kurum halka açık Anonim Şirket Statüsünde olduğundan, Kurumlar Vergisi'ne tabi kârdan ödenecek Kurumlar Vergisi düşüldükten sonra kalan bakiye, %10 oranında Gelir Vergisi stopajına tabidir.

İslam Kalkınma Bankası payına isabet eden kâr payları Kurumlar Vergisi ve Gelir Vergisi stopajlarından muaftır.

Bu vergilere ilaveten Kurumlar Vergisi ve Gelir Vergisi Stopajı üzerinden % 10 fon ödenmesi gerekmektedir.

Yukarıdaki esaslar çerçevesinde ve Kanunen Kabul Edilmeyen giderler dahil edildikten sonra hesaplanan vergi yükümlülükleri aşağıda özetlenmiştir:

	<u>1996</u>	<u>1995</u>
Kurumlar Vergisi ve Fonlar	-	-
Gelir Vergisi ve Fon	<u>85.900</u>	<u>39.246</u>
1996 yılına ilişkin ödenecek vergi toplamı	85.900	39.246

## VI.4. SERMAYE

Bölüm III.B'de açıklanmıştır.

## IV.5. KANUNİ YEDEK AKÇELER

Bunlar Türk Ticaret Kanunu hükümleri çerçevesinde ayrılan yedek akçelerdir:

## I'nci Tertip Yedek Akçe

Kurum'un mali kârından % 5 oranına göre ayrılmaktadır; ödenmiş sermayenin % 20'sine ulaşınca kadar ayrılmasına devam edilir.

## II'nci Tertip Yedek Akçe

Dağıtılan kâr paylarından Kurum ödenmiş sermayesinin % 5'i düşüldükten sonra kalan kısmı üzerinden % 10 oranında ayrılır.

Sermaye Piyasası Mevzuatı gereğince halka açık anonim şirketlerde 1. Temettü oranı, dağıtılabilir kârın en az % 50'sidir.

## VI.6. CARİ YIL KÂRI

26/03/1997 tarihinde yapılan Genel Kurul'da 1996 takvim yılına ait 708.168 TL kâr bakiyesi aşağıda gösterildiği şekilde dağıtılmasına karar verilmiştir.

	<u>1996</u>	<u>1995</u>
— Kanuni yedek akçelere	92.158	41.353
— İhtiyari yedek akçelere	1.289	1.377
— Hissedarlara kâr payı	<u>614.721 (*)</u>	<u>274.339</u>
	708.168	317.069

(\*) - 9,721 Türkiyedeki faaliyetleri her türlü vergiden muaf bulunan İslam Kalkınma Bankası'nın vergi karşılığı kâr payıdır.

**BÜYÜK-15 FON KULLANIMI  
(MİLYON TL/USD/DEM)**

**Firma Ünvanı** : ANADOLU GIDA SANAYİ A.Ş. (ÜLKER GRUBU)

**Sermayesi** : 228.375 TL

**Büyük Hissedarlar** : YILDIZ GIDA YATIRIM SAN. TİC. A.Ş. (%44)  
SABRİ ÜLKER (%8)  
ORHAN ÖZOKUR (%3)

**Faaliyet Konusu** : BİSKÜVİ ÇİKOLATA VE ŞEKERLEME İMALATI

<u>Fon Türü</u>	<u>Limit</u>	<u>Risk</u>	<u>Kâr Oranı (%)</u>	<u>Vadesi</u>
ÜRETİM DESTEĞİ	40.0 USD	21.7 USD	10%	365 GÜN
ÜRETİM DESTEĞİ	DEM	8.0 DEM	10%	365 GÜN

**Teminatlar** : Ülker Gıda ve Dış Ticaret A.Ş. avallli firma senedi/çeki

**Mali Durum Değerlendirmesi** : Firma, bisküvi şekerleme ve çikolata sektörünün lideri olan Ülker grubunun kuruluşudur. Firma esas itibariyle Orta ve Doğu Anadolu Piyasasına yönelik üretim yapmaktadır.

Mali bünyesi oldukça sağlam olan firma, taahhütlerini zamanında yerine getirmektedir.

**BÜYÜK-15 FON KULLANIMI  
(MİLYON TL/USD/DEM)**

**Firma Ünvanı** : BEM DIŞ TİCARET A.Ş.

**Sermayesi** : 50 milyar TL

**Büyük Hissedarlar** : MUSTAFA LATİF TOPBAŞ (%70)  
AYŞEN UNAKITAN (%10).  
MARMARA MENSUCAT SAN.VE TİC.A.Ş. (%10)  
İBRAHİM HALİT ÇİZMECİ (%5)  
AHMET HAMDİ TOPBAŞ (%5)

**Faaliyet Konusu** : GIDA

<u>Fon Türü</u>	<u>Limit</u>	<u>Risk</u>	<u>Kâr Oranı (%)</u>	<u>Vadesi</u>
ÜRETİM DESTEĞİ	27.0 USD	75,222 TL	19%	90 GÜN
ÜRETİM DESTEĞİ		14.2 USD	3%	60 GÜN
ÜRETİM DESTEĞİ		2.6 DEM	5.5%	180 GÜN

**Teminatlar** : Firma senedi veya çeki

**Mali Durum Değerlendirmesi** : Yem, tahıl ve bakliyat piyasasının en büyük firmalarından biridir. Finansal yapısı oldukça güçlü olan firmanın yıllık dış ticaret hacmi 60 Milyon USD civarındadır.

**BÜYÜK-15 FON KULLANIMI  
(MİLYON TL/USD/DEM)**

**Firma Ünvanı** : MODERN ÇİMENTO A.Ş. (DENİZLİ ÇİMENTO)

**Sermayesi** : 500,000 TL

**Büyük Hissedarlar** : ATILLA URAS VE OĞLU (% 50)  
EREN GRUBU (% 50)

**Faaliyet Konusu** : KLİNKER VE ÇİMENTO ÜRETİMİ

<u>Fon Türü</u>	<u>Limit</u>	<u>Risk</u>	<u>Kâr Oranı (%)</u>	<u>Vadesi</u>
ÜRETİM DESTEĞİ	22 USD			

**Teminatlar** : AHMET EREN AVALLİ FİRMA SENEDİ, ÇİMENTO HİSSE SENEDİ

**Mali Durum Değerlendirmesi** : Firma, tekstil sektörünün önde gelen kuruluşlardan olan Eros grubu iştiraklerindedir. Daha çok iç piyasaya yönelik olarak üretim yapan firmanın mali bünyesi sağlamdır. Ancak, son yıllarda çimento satışlarında görülen daralma, inşaat sektöründe yer alan diğer kuruluşlar gibi firmayı da olumsuz yönde etkilemektedir.



**BÜYÜK-15 FON KULLANIMI  
(MİLYON TL/USD/DEM)**

**Firma Ünvanı** : BALSU MARKETING DIŞ TİCARET A.Ş.

**Sermayesi** : 500,000.- TL

**Büyük Hissedarlar** : AZİZLER HOLDİNG (%99)

**Faaliyet Konusu** : GIDA İMALAT, İHRACAT, PAZARLAMA

<u>Fon Türü</u>	<u>Limit</u>	<u>Risk</u>	<u>Kâr Oranı (%)</u>	<u>Vadesi</u>
ÜRETİM DESTEĞİ	20.0 USD	4.9 USD	4.5%	180 GÜN
ÜRETİM DESTEĞİ		18.1 DEM	5%	180 GÜN
ÜRETİM DESTEĞİ		603.780 DEM	19%	90 GÜN

**Teminatlar** : Cüneyt Zapsu ve Aziz Zapsu avalli firma senedi

**Mali Durum Değerlendirmesi** : Faaliyet alanında Sağra'dan sonra ülkenin ikinci büyük firmasıdır. Firmanın 1996 yılı cirosu 6 trilyon TL olup kârı da 100 milyon TL civarındadır.

**BÜYÜK-15 FON KULLANIMI  
(MİLYON TL/USD/DEM)**

**Firma Ünvanı** : O.M.C. OTOMOTİV SANAYİ VE TİCARET A.Ş.

**Sermayesi** : 59,075 TL

**Büyük Hissedarlar** : ÜLKER GIDA A.Ş. (%10), ANADOLU GIDA A.Ş. (%10), MERKEZ PAZARLAMA A.Ş. (%2), ORHAN ÖMER ÖZOKURU (%10), MURAT, ALİ, SABRİ ÜLKER (%18), E. MEHMET YARAR (%22), EVREN ÖZARGUN (%18), N. HALUK VARDAR (%10).

**Faaliyet Konusu** : OTOMOBİL DİSTRÜBÜTÖRLÜĞÜ

<u>Fon Türü</u>	<u>Limit</u>	<u>Risk</u>	<u>Kâr Oranı (%)</u>	<u>Vadesi</u>
ÜRETİM DESTEĞİ	18.0 USD	5.9 USD	8.0%	360 GÜN
ÜRETİM DESTEĞİ	18.0 USD	9.3 USD	7.8%	330 GÜN

**Teminatlar** : ÜLKER GIDA SANAYİ VE TİCARET A.Ş. avallli firma senedi veya çeki.

**Mali Durum Değerlendirmesi** : 1995 Yılı başında kurulan firma Daewoo marka otomobillerin Türkiye distribütörü olarak faaliyet göstermektedir.✓

**BÜYÜK-15 FON KULLANIMI  
(MİLYON TL/USD/DEM)**

**Firma Ünvanı** : BAHARİYE MENSUCAT SANAYİ VE TİCARET A.Ş.  
**Sermayesi** : 300.000.- TL  
**Büyük Hissedarlar** : MUSTAFA LATİF TOPBAŞ (%17)  
A.AFİF TOPBAŞ (%17)  
A.HAMDİ TOPBAŞ (%13)  
**Faaliyet Konusu** : KOMBİNE YÜNLÜ KUMAŞ VE DOKUMA HALISI İMALATI

<u>Fon Türü</u>	<u>Limit</u>	<u>Risk</u>	<u>Kâr Oranı (%)</u>	<u>Vadesi</u>
ÜRETİM DESTEĞİ	15.0 USD	403.724 TRL	50%	210 GÜN
ÜRETİM DESTEĞİ		5.4 USD	6%	210 GÜN
ÜRETİM DESTEĞİ		0.3 DEM	6%	270 GÜN

**Teminatlar** : Avallli firma senedi.

**Mali Durum Değerlendirmesi** : Türkiye'nin önde gelen yünlü kumaş ve yün halı üreticisi firmalardandır. Ticari itibarı hayli yüksek olan firmanın geri ödemelerinde herhangi bir sorun bulunmamaktadır. Firmanın mali yapısı çok sağlamdır.

**BÜYÜK-15 FON KULLANIMI  
(MİLYON TL/USD/DEM)**

- Firma Ünvanı** : ALTINYILDIZ MENSUCAT VE KONFEKSİYON FABRİKALARI A.Ş.  
(ALTINYILDIZ GRUBU)
- Sermayesi** : 302.098 TL
- Büyük Hissedarlar** : ALTINYILDIZ HOLDİNG A.Ş. (%51),  
DİĞER (HALKA ARZ) (%15), A.OSMAN BOYNER (%4.84)  
GÜZİDE GERMİRLİ (%4.78), H.CEM BOYNER (%4.09),  
LERZAN BOYNER(%4.04), LATİFE BOYNER (%4.04),  
Z.LEMAN HALULU (%.4.04), NEYLAN DİNLER (%.3.89),  
FAZIL BOYNER (%.1.82), E.AYTEN BOYNER (%1.79),  
RUHİYE NARİN (%0.67).
- Faaliyet Konusu** : Kombine yünlü mensucat üretimi, Konfeksiyonu ve Pazarlaması.

<u>Fon Türü</u>	<u>Limit</u>	<u>Risk</u>	<u>Kâr Oranı (%)</u>	<u>Vadesi</u>
ÜRETİM DESTEĞİ	12.5 USD	11.0 USD	9%	360 GÜN

- Teminatlar** : 6.1 Milyon adet Aksa Akrilik Kimya Sanayi A.Ş. hisse senedi,  
Altinyıldız Holding A.Ş. ve Altinyıldız Mensucat A.Ş. avallli firma  
senedi veya çeki.

- Mali Durum Değerlendirmesi** : Altinyıldız Grubu, Türkiye'nin en iyi ve eski hazır giyim, deri ve  
ayakkabı üreticilerinden birisidir. Türkiye'nin birçok yerindeki  
mağazaları ile yurt içine ayrıca yurt dışına satış yapmaktadırlar.  
Benkar Konfeksiyon, Beymen Giyim, Albay Ayakkabı, Çarşı  
mağazacılık, Altinyıldız Holding grup firmalarıdır.

**BÜYÜK-15 FON KULLANIMI  
(MİLYON TL/USD/DEM)**

**Firma Ünvanı** : BAŞAK TEKSTİL SANAYİ VE TİCARET A.Ş.  
**Sermayesi** : 20.000.- TL  
**Büyük Hissedarlar** : SÜLEYMAN KATARTAŞ (%90)  
**Faaliyet Konusu** : Pamuk İpliği

<u>Fon Türü</u>	<u>Limit</u>	<u>Risk</u>	<u>Kâr Oranı (%)</u>	<u>Vadesi</u>
LEASING	9.2 DM	8.4 DM	22,08%	21 Ay
ÜRETİM DESTEĞİ	45.000 TL	3.827 TL		

**Teminatlar** : GAYRİMENKUL İPOTEĞİ VE ORTAKLAR AVALLİ FİRMA SENEDİ

**Mali Durum Değerlendirmesi** : Kayseri'de 110 ton/ay kapasiteli pamuk ipliği tesisini bugüne kadar tamamen özkaynakları ile finanse eden firmanın, Kurumumuzun Leasing yoluyla sağladığı finansman desteği ile yapılan tevsii yatırım sonucu tesislerinin kapasitesi 320 ton/ay'a çıkmıştır.

Firma ürettiği ipliğin tamamını örüp kumaş haline getirdikten sonra satmaktadır.

Mali yapısı sağlam olan firma, piyasa itibarı yüksek bir aile şirkettir. Geri ödemelerde herhangi bir sorun yoktur.

**BÜYÜK-15 FON KULLANIMI  
(MİLYON TL/USD/DEM)**

**Firma Ünvanı** : TOPRAK KAĞIT SANAYİ A.Ş. (TOPRAK GRUBU)

**Sermayesi** : 800.800 TL

**Büyük Hissedarlar** :

**Faaliyet Konusu** : Hizmet, Sanayi, Ticari, Finans

<u>Fon Türü</u>	<u>Limit</u>	<u>Risk</u>	<u>Kâr Oranı (%)</u>	<u>Vadesi</u>
ÜRETİM DESTEĞİ	10.8 USD	10.7 USD	8.7%	360 GÜN

**Teminatlar** : Halis Toprak ve Borçlanacak Firmanın Büyük Hissedarı Avallli Senet

**Mali Durum Değerlendirmesi** : Seramik, vitrifiye, kağıt, demirdöküm, sağlık ürünleri gibi üretim konularında, ticari ve finansal alanlarda büyük yatırımlar yapan, sürekli yenilikleriyle Türkiye'nin sanayi ve ticaretinde söz sahibi olan güçlü bir şirketler grubudur. 5'i sanayi, 11'i ticari, 6'sı finansal ve 7'si hizmet sektöründe faaliyet gösteren 29 şirket ve 6.000'den fazla çalışanı ile Türkiye'nin en büyük gruplarından biridir.

**BÜYÜK-15 FON KULLANIMI  
(MİLYON TL/USD/DEM)**

**Firma Ünvanı** : İSTANBUL SU VE KANALİZASYON İDARESİ  
**Sermayesi** : İSKİ Bir Kamu Kuruluşudur  
**Büyük Hissedarlar** : İSTANBUL BÜYÜKŞEHİR BELEDİYESİ  
**Faaliyet Konusu** : İstanbul'un Su ve Kanalizasyon İhtiyaçlarını Karşılanması

<u>Fon Türü</u>	<u>Limit</u>	<u>Risk</u>	<u>Kâr Oranı (%)</u>	<u>Vadesi</u>
LEASING	10 USD	4.1 DM	9,3% (Yıllık)	16 Ay

**Teminatlar** : SU KULLANIM BEDELLERİNİN TEMLİKİ

**Mali Durum Değerlendirmesi** : İSKİ, İstanbul Büyükşehir Belediyesince şehrin su ve atıksu ile ilgili altyapı ve diğer tesisleri kurmak, kurdurmak, veya mevcut tesisleri devr olarak su dağıtım atık su toplama ve arıtma sistemini planlı bir biçimde sağlamak ve işletmek bu faaliyetle ilgili su temin etmek ve satmak üzere kurulmuştur. 1995 yılı net satışları 11 trilyonu geçmiştir.

**BÜYÜK-15 FON KULLANIMI  
(MİLYON TL/USD/DEM)**

**Firma Ünvanı** : PENDİK NİŞASTA SANAYİ A.Ş.

**Sermayesi** : 1,200,000.- TL

**Büyük Hissedarlar** : BİRLİK PAZ.SAN.TİC. A.Ş. (%20)  
YILDIZ GIDA AMBALAJ (%15),  
CERESTAR HOLDİNG (%32), TUSTCO S.A. (%18)  
MURAT KİMYA (%9.5)

**Faaliyet Konusu** : GIDA VE GIDA MADDELERİ DIŞINDAKİ NİŞASTALI ÜRÜNLERİ  
ÜRETMEKTEDİR

<u>Fon Türü</u>	<u>Limit</u>	<u>Risk</u>	<u>Kâr Oranı (%)</u>	<u>Vadesi</u>
LEASING	10.0 USD			

**Teminatlar** : ANADOLU GIDA A.Ş. avallli firma senedi veya çeki.

**Mali Durum Değerlendirmesi** : 1993 Yılında kurulan firma gıda ve gıda maddeleri dışındaki nişastalı ürünleri üretmektedir.



**BÜYÜK-15 FON KULLANIMI  
(MİLYON TL/USD/DEM)**

**Firma Ünvanı** : KASTAMONU ENTEGRE AĞAÇ SAN. A.Ş.

**Sermayesi** : 630.000.- TL

**Büyük Hissedarlar** : A. YAHYA KİĞİLİ ve KİĞİLİ Ailesi

**Faaliyet Konusu** : ORMAN ÜRÜNLERİ

<u>Fon Türü</u>	<u>Limit</u>	<u>Risk</u>	<u>Kâr Oranı (%)</u>	<u>Vadesi</u>
LEASING	9.0 USD	5,5 USD 4,6 DEM	% 11 % 11	365 GÜN 365 GÜN

**Teminatlar** : Firma Senedi veya çeki.

**Mali Durum Değerlendirmesi** : 1996 Yılında İstanbul'da kurulan firma orman ürünleri alanında faaliyet göstermektedir. 135.000 m<sup>2</sup> açık alan üzerinde 30.000 m<sup>2</sup> kapalı alan üzerine kurulu firmanın yıllık kapasitesi 280.000 m<sup>3</sup>tür.